



МОСКОВСКИЙ ФЕСТИВАЛЬ ДЕТСКО – ЮНОШЕСКОГО ТУРИЗМА

22,23 октября 2016 года
г. Лыткарино, «Зона отдыха Волкуша»

УСЛОВИЯ СОРЕВНОВАНИЙ В ДИСЦИПЛИНЕ «ДИСТАНЦИЯ – ПЕШЕХОДНАЯ» (ДЛИННАЯ) 2 КЛАСС, 23.10.2016

Возрастная группа: 14-15 лет, 16 лет и старше

Класс дистанции: 2

Количество технических этапов: 5

ПЕРЕЧЕНЬ ЭТАПОВ, ПАРАМЕТРЫ, ОБОРУДОВАНИЕ И УСЛОВИЯ ПРОХОЖДЕНИЯ

СТАРТ

Этап. Ориентирование в заданном направлении.

Дистанция впечатана в карту. Окружности пронумерованы согласно порядку прохождения этапов и КП. Участник движется от старта до финиша в заданном направлении. Карта не герметизирована. Масштаб, сечение рельефа, формат карты, а также количество КП будут указаны в технической информации.

ЭТАП 1. Переправа по параллельным перилам – Спуск по отводным перилам. КВ = 8 мин

Этап 1. Переправа по параллельным перилам.

Параметры этапа:

Длина этапа	Крутизна	Расстояние от ИС до ОЗ
22 м	7°	3 м

Оборудование этапа:

ИС (ТО1 – горизонтальные опоры) – БЗ, КП – начало ОЗ.

Судейские параллельные перила.

Верхние перила – двойная судейская веревка.

Нижние перила – слэйклайн.

ЦС–ОЗ, ТО2 – горизонтальные опоры, 1 судейский карабин на верхней опоре (для самостраховки).

Действия: Движение участников по п.7.8. Обязательно нахождение на усе самостраховки на ТО2 в момент перестежки через ТО2. При прохождении этапа первым действием участники обязаны встать на самостраховку в ТО2 до начала выполнения любых действий, и могут отстегнуть её перед началом движения по отводным перилам.

Задачи: Участники проходят этап по судейским параллельным перилам с самостраховкой коротким усом. Двигаясь ногами по слэйклайну, руками держась за двойную веревку.

В случае падения с перил, если участник находится на самостраховке и не было касания ОЗ, то он восстанавливает свое положение в месте падения и продолжает движение (в этом случае возвращаться на ИС этапа и повторять прием не следует). В случае если участник при падении коснулся опасной зоны, то это считается нарушением и участнику следует вернуться на ИС и повторить прием.

Обратное движение: по условиям этапа по п.7.8.

Спуск по отводным перилам.

Параметры этапа:

Длина этапа	Крутизна
3 м	90°

Оборудование этапа:

ИС–ОЗ, ТО2 – горизонтальные опоры, 1 судейский карабин на верхней опоре (для самостраховки).

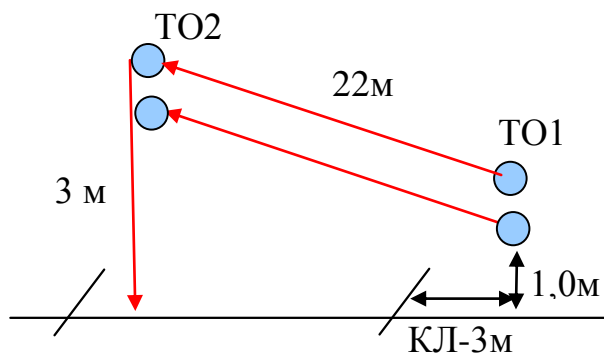
Судейские перила.

ЦС – БЗ, КЛ – окончание ОЗ.

Действия: Движение участников по п.7.10. Обязательно нахождение на усе самостраховки на ТО2 в момент перестежки через ТО2. При прохождении этапа первым действием участники обязаны встать на самостраховку в ТО2 до начала выполнения любых действий, и могут отстегнуть её перед началом движения по отводным перилам.

Задачи: Этап проходится с самостраховкой, для самостраховки разрешено использовать только ФСУ (использование схватывающего узла запрещено).

Обратное движение: По условиям этапа по п.7.10, либо по земле вдоль нитки этапа к ИС этапа, далее по условиям этапа 1.



Этап 2. Вертикальный маятник. КВ = 5 мин.

Параметры этапа:

Длина этапа
5 м

Оборудование этапа:

ИС – БЗ, КЛ – начало ОЗ.

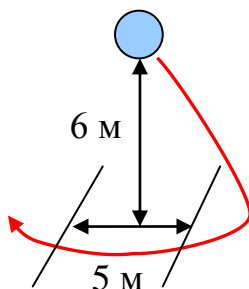
Судейские перила.

ЦС – БЗ, КЛ – окончание ОЗ.

Действия: Движение участников по перилам по п.7.15. В случае, если участник касается ОЗ, то участнику следует вернуться по правилам обратного движения и повторить прием без касания ОЗ.

Задачи: Участник преодолевает ОЗ прыжком без касания рельефа. Участник крепится к перилам жумаром или схватывающим узлом. Допускается крепление усом самостраховки в узел, завязанный на перилах. В этом случае после прохождения этапа узел должен быть развязан.

Обратное движение: В случае повтора приема участник возвращается на ИС этапа по коридору обратного хода, либо по условиям этапа 2.



Этап 3. Спуск по судейским перилам. КВ = 5 мин.

Параметры этапа:

Длина этапа	Крутизна склона	Расстояние от ТО2 до ОЗ
25 м	30°	1 м

Оборудование этапа:

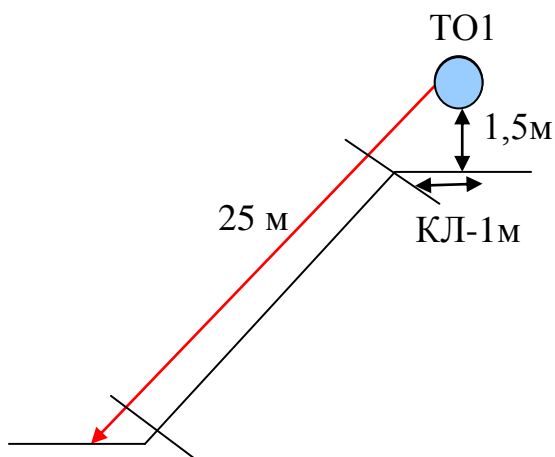
ИС – БЗ, КЛ – начало ОЗ.

Судейские перила.

ЦС – БЗ, КЛ – окончание ОЗ.

Действия: Движение участника по п.7.10. Участник проходит этап по судейским перилам с самостраховкой спусковым устройством (восьмеркой) или схватывающим узлом.

Задачи: Участник спускается по судейским перилам до БЗ на ЦС этапа без потери самостраховки. При спуске требуется удерживать верёвку регулирующей рукой ниже спускового устройства или пропуская за спиной выше схватывающего узла;
Обратное движение: Подъём по судейским перилам по п.7.10.



Этап 4. Подъём по судейским перилам. КВ = 5 мин.

Параметры этапа:

Длина этапа	Длина отводных перилл	Крутизна склона
25 м	8м	30°

Оборудование этапа:

ИС – БЗ, КЛ – начало ОЗ.

Судейские перила.

ЦС – ОЗ – ТО1 – 1 судейский карабин.

ТО1 – ТО2 – отводные судейские перила.

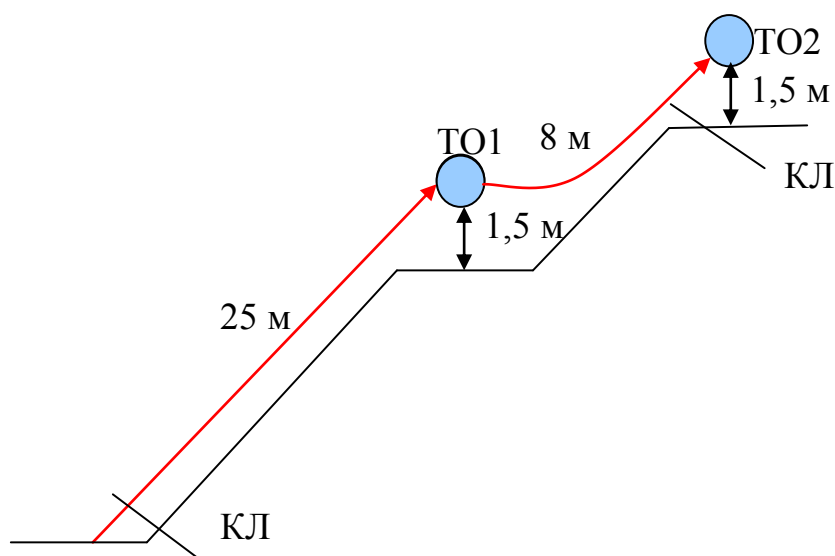
ТО2 – БЗ, КЛ – конец ОЗ.

Действия: Движение участников по п.7.10. Участник проходит этап по судейским перилам с самостраховкой жумаром или схватывающим узлом.

Выход в БЗ этапа осуществляется по отводным перилам по п.7.13.1. Вставить на самостраховку в ТО1 не обязательно, разрешено сразу вставить на самостраховку на отводные перила.

Задачи: Участник поднимается по судейским перилам до БЗ на ЦС этапа без потери самостраховки. Выход участника в БЗ этапа осуществляется с самостраховкой коротким усом к судейским перилам.

Обратное движение: Спуск по судейским перилам по 7.10.



Этап 5. Навесная переправа. КВ = 6 мин.

Параметры этапа:

Длина этапа	Расстояние от ИС до ОЗ	Расстояние от ЦС до ОЗ
20 м	2 м	2 м

Оборудование этапа:

ИС (ТО1 – горизонтальная опора) – БЗ, КЛ – начало ОЗ.

Судейские двойные перила.

ЦС (ТО2 – горизонтальная опора) – БЗ, КЛ – окончание ОЗ.

Действия: Движение участника по п.7.9.

Задачи: Участники проходят этап по судейской навесной переправе.

Обратное движение: По условиям этапа по п.7.9.

