



**УСЛОВИЯ СОРЕВНОВАНИЙ В ДИСЦИПЛИНЕ
«ДИСТАНЦИЯ – ПЕШЕХОДНАЯ» (ДЛИННАЯ)
1 КЛАСС, 21.10.2017**

Класс дистанции: 1

Количество технических этапов: 4

ПЕРЕЧЕНЬ ЭТАПОВ, ПАРАМЕТРЫ, ОБОРУДОВАНИЕ И УСЛОВИЯ ПРОХОЖДЕНИЯ

СТАРТ

Этап. Ориентирование в заданном направлении.

Дистанция впечатана в карту. Окружности пронумерованы согласно порядку прохождения этапов и КП. Участник движется от старта до финиша в заданном направлении. Карта не герметизирована. Масштаб, сечение рельефа, формат карты, а также количество КП будет указано в технической информации.

На протяжении дистанции участники могут двигаться или по маркировке, или самостоятельно выбирая путь движения по карте. Путь по маркировке заведомо длиннее альтернативных путей движения. Маркировка в карте не обозначена.

Этап 1. Переправа методом «вертикальный маятник». КВ = 5 мин.

Параметры этапа:

Длина этапа
3 м

Оборудование этапа:

ИС – БЗ, КП – начало ОЗ.

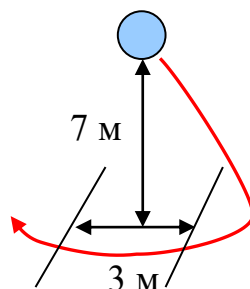
Судейские перила.

ЦС – БЗ, КП – окончание ОЗ.

Действия: Движение участников по перилам по п.7.15. В случае, если участник касается ОЗ, то участнику следует вернуться по правилам обратного движения и повторить прием без касания ОЗ.

Задачи: Участник преодолевает ОЗ прыжком без касания рельефа. Участник крепится к перилам жумаром или схватывающим узлом. Допускается крепление усом самостраховки в узел, завязанный на перилах. В этом случае после прохождения этапа узел должен быть развязан.

Обратное движение: По земле вдоль нитки этапа на самостраховке к судейским перилам. Самостраховка допускается жумаром, схватывающим узлом или усом в самостраховки в узел, завязанный на перилах (в этом случае после прохождения этапа узел должен быть развязан), либо по коридору обратного движения, расположенного сбоку от этапа.



Этап 2. Переправа по параллельным перилам. КВ = 5 мин.

Параметры этапа:

Длина этапа	Расстояние между горизонтальными опорами	Расстояние от ТО1, ТО2 до ОЗ
14 м	1 м	3 м

Оборудование этапа:

ИС (ТО1 – горизонтальные опоры) – БЗ, КЛ – начало ОЗ.

Судейские параллельные перила.

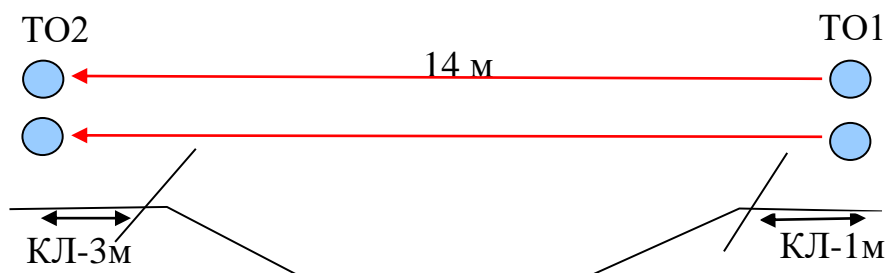
Судейские перила (нижняя ветвь параллельных перил – слэклайн (стропа 35 мм), верхняя – двойная веревка)

ЦС (ТО2 – горизонтальные опоры) – БЗ, КЛ – окончание ОЗ.

Действия: Участники проходят этап по судейским параллельным перилам с самостраховкой коротким усом по п.7.8. В случае падения участника с зависанием на усе самостраховки, участник восстанавливает свое положение на параллельных перилах в месте падения и продолжает движение.

Задачи: Участники пристегиваются коротким усом самостраховки к верхней ветви параллельных перил. Движение осуществляется ногами по нижней ветви параллельных перил, руками удерживая верхнюю ветвь параллельных перил. В случае падения, если участник находится на самостраховке, он восстанавливает свое положение в месте падения и продолжает движение (в этом случае возвращаться на ИС этапа и повторять прием не следует). В случае если участник осуществляет движение по земле, либо восстановил свое положение не в месте падения, это считается нарушением и участнику следует вернуться на ИС и повторить прием. В случае если участник отстегнул самостраховку в опасной зоне, то это считается нарушением и участнику следует восстановить свое положение на параллельных перилах дойти до ЦС этапа, вернуться на ИС и повторить прием. Возврат на ИС осуществляется по п.7.8 или по коридору обратного движения.

Обратное движение: по условиям этапа по п.7.8 или по коридору обратного движения.



Этап 3. Переправа по бревну. КВ = 5 мин.

Параметры:

Длина этапа	Длина бревна	От ТО1 до ОЗ	От ОЗ до ТО2
10м	6 м	1 м	3 м

Оборудование:

ИС – БЗ (ТО1 – горизонтальная опора), КЛ – начало ОЗ.

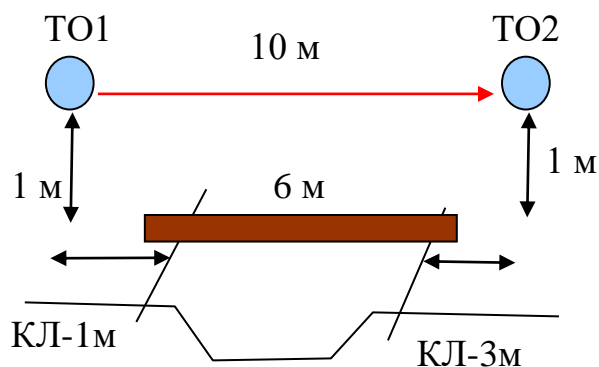
Бревно. Судейские перила.

ЦС – БЗ (ТО2 – горизонтальная опора), КЛ – окончание ОЗ.

Действия: Движение участников ногами по бревну по п.7.8.

Задачи: Участники переправляются ногами по бревну, подключенные коротким усом самостраховки к судейским страховочным перилам. В случае падения с бревна, если участник находится на самостраховке, он восстанавливает свое положение в месте падения и продолжает движение (в этом случае возвращаться на ИС этапа и повторять прием не следует). В случае если участник осуществляет движение по земле, либо восстановил свое положение не в месте падения, это считается нарушением и участнику следует вернуться на ИС и повторить прием. В случае если участник отстегнул самостраховку в опасной зоне, то это считается нарушением и участнику следует восстановить свое положение в месте падения дойти до ЦС этапа вернуться на ИС и повторить прием. Возврат на ИС осуществляется по п.7.8 или по коридору обратного движения.

Обратное движение: по условиям этапа по п. 7.8 или по коридору обратного движения.



Этап 4. Спуск. КВ = 6 мин.

Параметры этапа:

Длина этапа	Крутизна склона	Расстояние от ТО1 до ОЗ
25 м	30°	1 м

Оборудование этапа:

ИС (ТО1 – накопитель) – БЗ, КЛ – начало ОЗ.

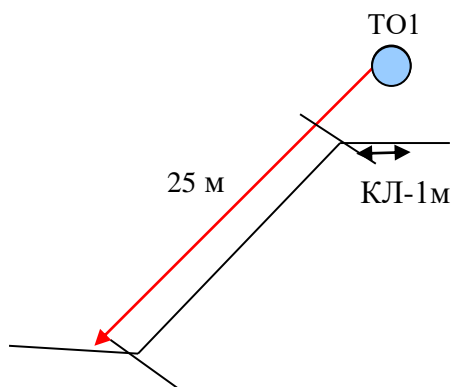
Судейские перила.

ЦС – БЗ, КЛ – окончание ОЗ.

Действия: Движение участников по п.7.10. Участники проходят этап по судейским перилам с самостраховкой спусковым устройством (восьмеркой) или схватывающим узлом.

Задачи: Участники спускаются по судейским перилам до БЗ на ЦС этапа без потери самостраховки. При спуске требуется удерживать верёвку регулирующей рукой ниже спускового устройства или пропуская за спиной выше схватывающего узла.

Обратное движение: подъем по судейским перилам по п.7.10.



ФИНИШ