



Регион – Москва
Департамент образования и науки города Москвы

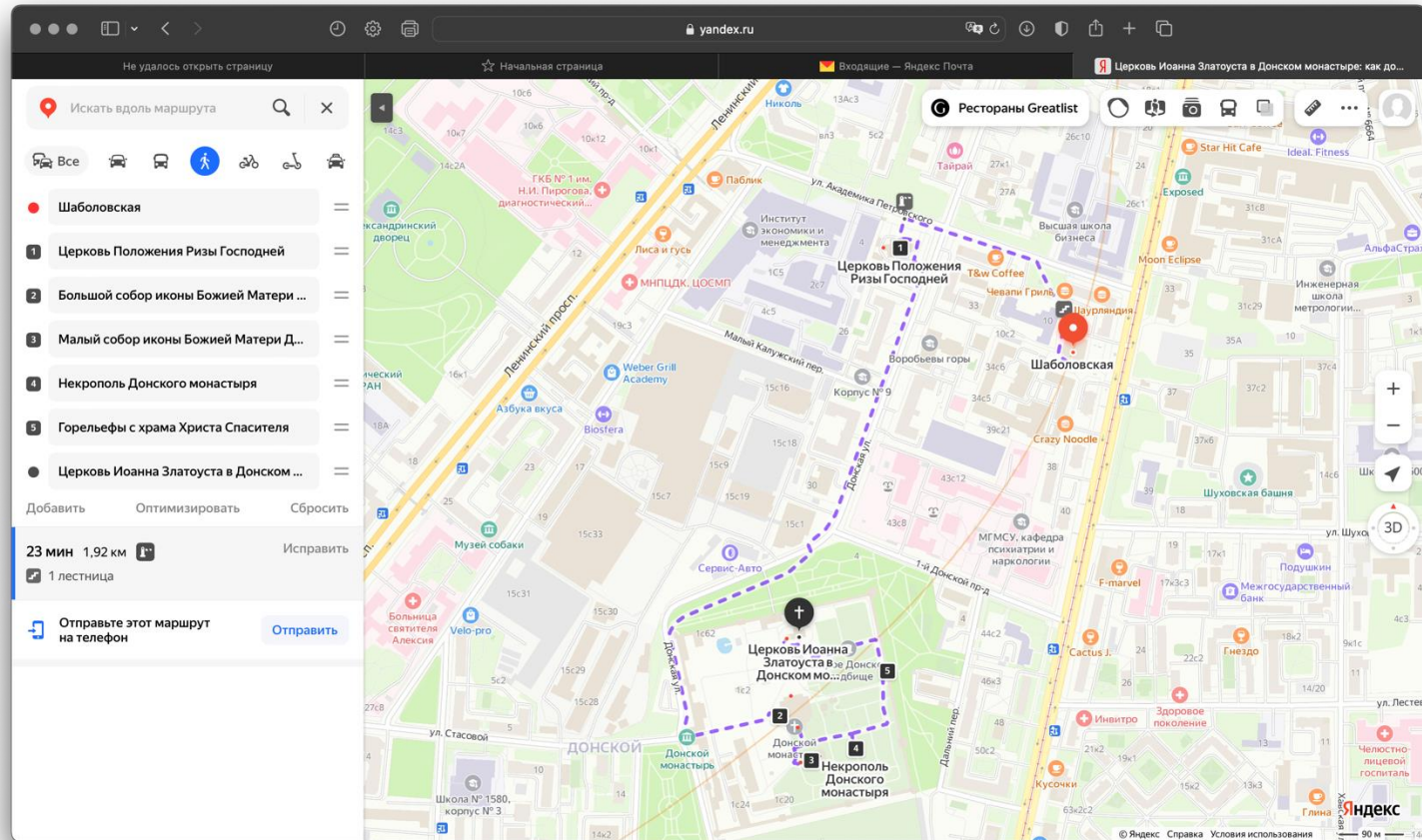
Государственное бюджетное образовательное учреждение дополнительного образования
города Москвы
«Московский детско-юношеский центр
экологии, краеведения и туризма»

| | |
|---|--|
| Название школьного образовательного туристского маршрута | Южные стражи Москвы: Донской монастырь Касаточкин Д.Р., к.и.н. телефон: +7 495 720-08-41 эл. почта: kraemos@yandex.ru |
| Ресурсы о регионе и районе маршрута | Сайт Донского монастыря: http://donskoi.org/ Сайт Ризположенской церкви: https://www.riza1625.ru/ С помощью навигации на сайте можно найти информацию о святынях и настоятелях монастыря: https://azbyka.ru/ Сайт со старыми фотографиями Донского монастыря: https://pastvu.com Видеоэкскурсия: https://rutube.ru/video/2e9bdd1e5c31b521d8b2011520eac8a7/ |
| Предполагаемая целевая аудитория | 7-11 классы возможно совместно с родителями. Предпочтительно: обучающиеся организаций дополнительного образования по туристско-краеведческой |

| | |
|--|--|
| | направленности; участники проектов этой направленности, организованные группы детей из других регионов. |
| Сезон | Любой, предпочтительно летний период |
| Ключевые направления | #История #Москва #История_архитектуры #Памятники_архитектуры #оборонительные_сооружения #Монастыри #Краеведение #Краелюбие #Православие |
| Маршрут интегрируется в образовательные /воспитательные программы | Основные программы ФГОС (история России, культурология, МХК и др.), так и в программы дополнительного образования туристско-краеведческой направленности и внеурочной деятельности (краеведение, москвоведение). |
| Возможный уровень познавательной/образовательной нагрузки | Досуговый Ознакомительный Просветительский Исследовательский |
| Доступность для детей с ОВЗ и детей-инвалидов | Доступен для детей с ОВЗ в составе смешанных групп (при сопровождении ассистентом), при отсутствии противопоказаний средней физической нагрузки |
| Продолжительность маршрута | 2 часа |

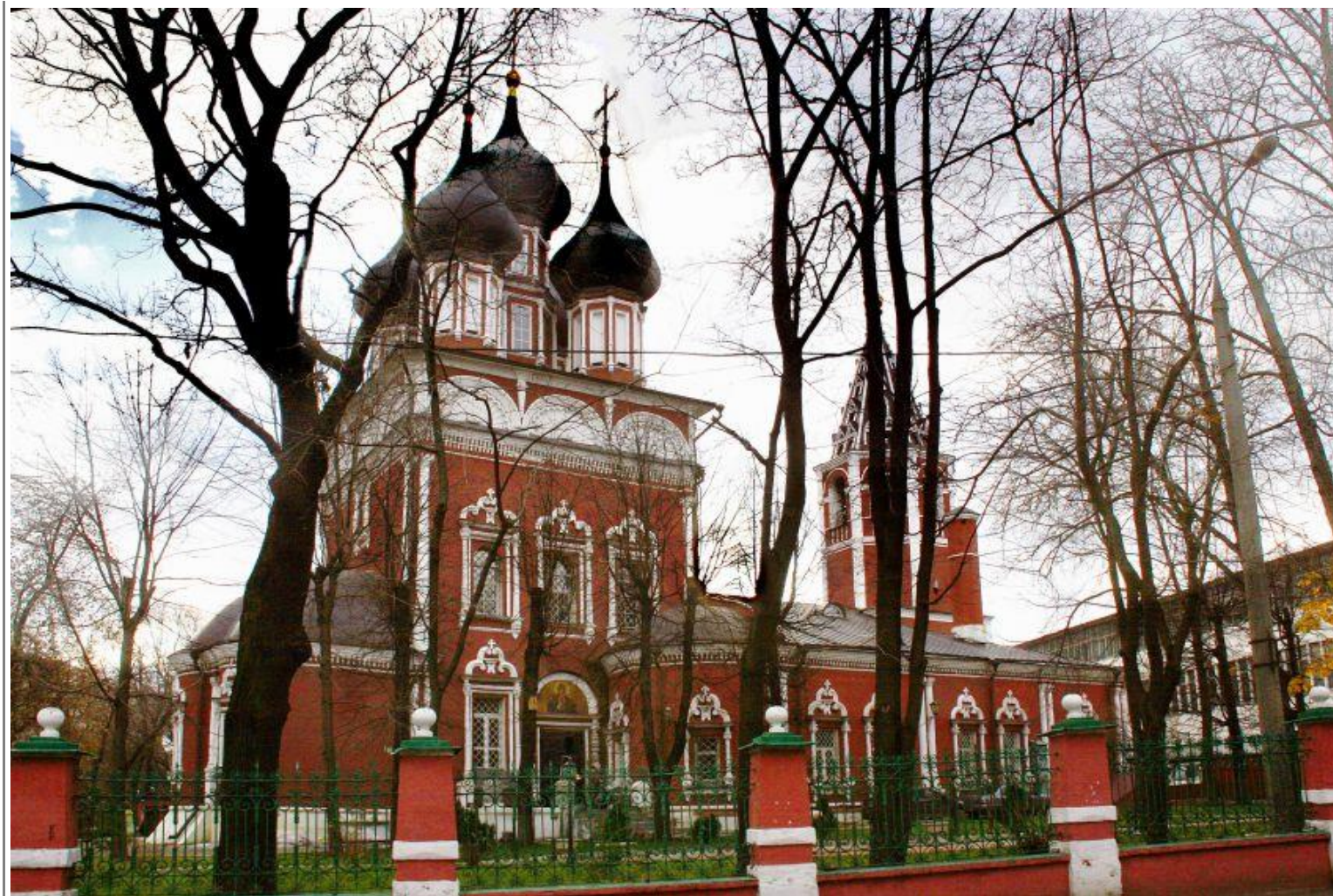
| | |
|--|--|
| Протяженность маршрута | 3 км |
| Пункты, через которые проходит маршрут (объекты показа) | <p>Пункт сбора ст. М Шаболовская</p> <p>Церковь Ризоположения на Донской улице</p> <p>Донской монастырь</p> <p>Храм праведников Захарии и Елизаветы (Надвратная колокольня)</p> <p>Надвратная церковь Тихвинской Иконы Богоматери</p> <p>Большой Новый собор Донской иконы Божьей матери</p> <p>Малый Старый собор Донской иконы Божьей матери.</p> |
| Цели и задачи маршрута, в т.ч. образовательные и воспитательные | <p>Воспитание гармонично развитой личности посредством изучения истории Москвы – столицы Российской Федерации: Москва – место формирования и сосредоточение исторических процессов России, памятников ее прошлого и настоящего, культуры, православных традиций; Москва – города в котором жили и работали крупнейшие деятели российской истории и культуры; достопримечательности города.</p> <ul style="list-style-type: none"> – формировать систему ценностей и убеждений, способствующих успешной социализации ребенка в современном обществе; – воспитывать духовно-нравственную личность на основе уважения к историческому, духовному и культурному наследию своего края; – развивать навыки поисковой и исследовательской деятельности; – дать дополнительные знания по предметам школьной программы. |
| Дополнительные условия | Донской монастырь открыт: с 6:00 до 21:00 в летнее время с 6:00 до 20:00 в зимнее время. |

Карта маршрута



https://yandex.ru/maps/213/moscow/?from=tabbar&ll=37.604570%2C55.717111&mode=routes&rtxt=55.718819%2C37.607933~55.720030%2C37.604303~55.714480%2C37.601767~55.713957%2C37.602433~55.714096%2C37.603368~55.715014%2C37.604034~55.715439%2C37.602173&rtt=pd&ruri=ymapsbm1%3A%2F%2Ftransit%2Fstop%3Fid%3Dstation_9858945~ymapsbm1%3A%2F%2Forg%3Foid%3D1100511207~ymapsbm1%3A%2F%2Forg%3Foid%3D174607441244~ymapsbm1%3A%2F%2Forg%3Foid%3D1296319557~ymapsbm1%3A%2F%2Forg%3Foid%3D165539350349~ymapsbm1%3A%2F%2Forg%3Foid%3D67158514432~ymapsbm1%3A%2F%2Forg%3Foid%3D1365124630&source=serp_navig&z=16.27

Фотоматериалы



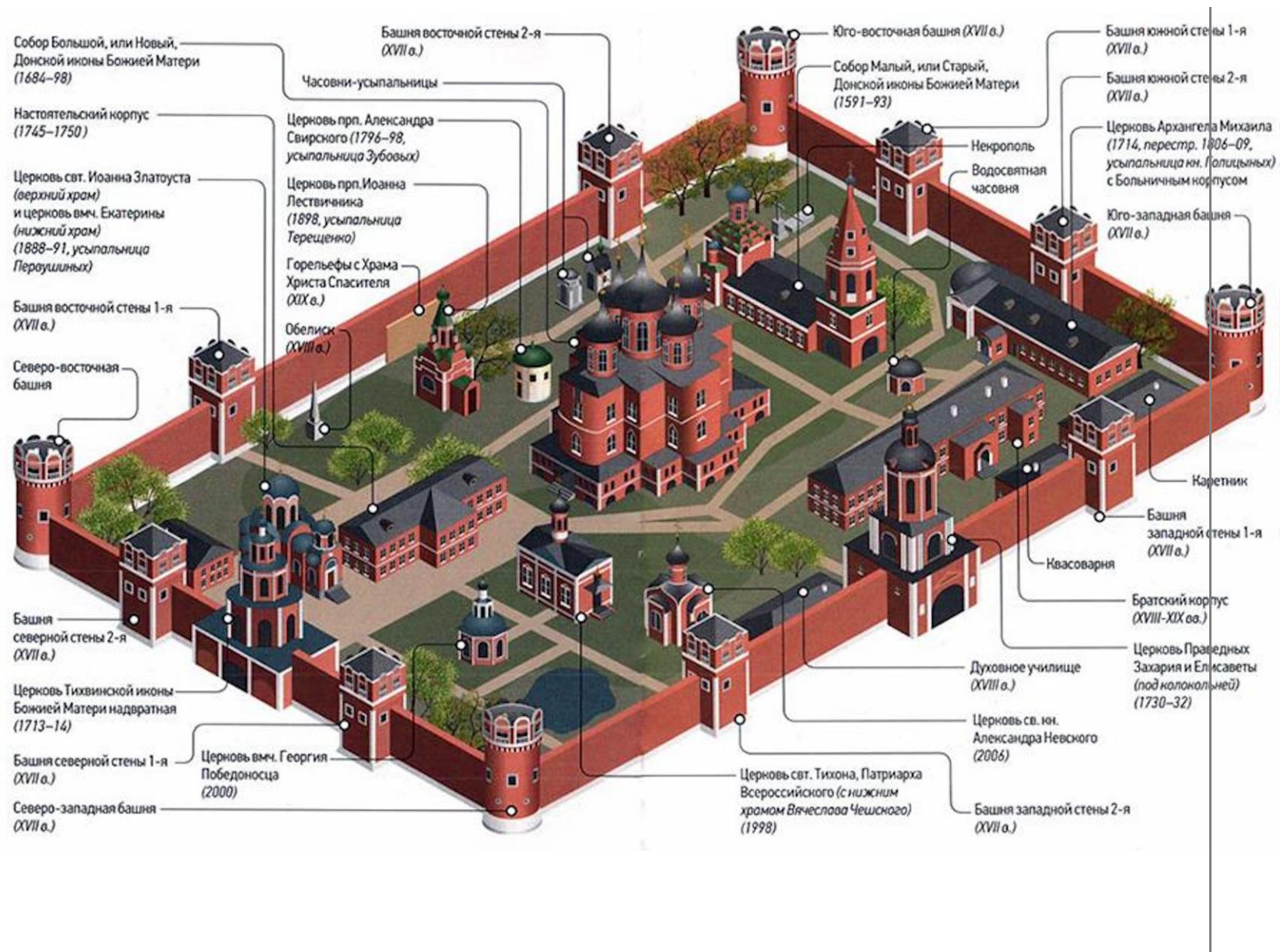
Церковь Ризоположения на Донской улице



Церковь Ризоположения на Донской улице

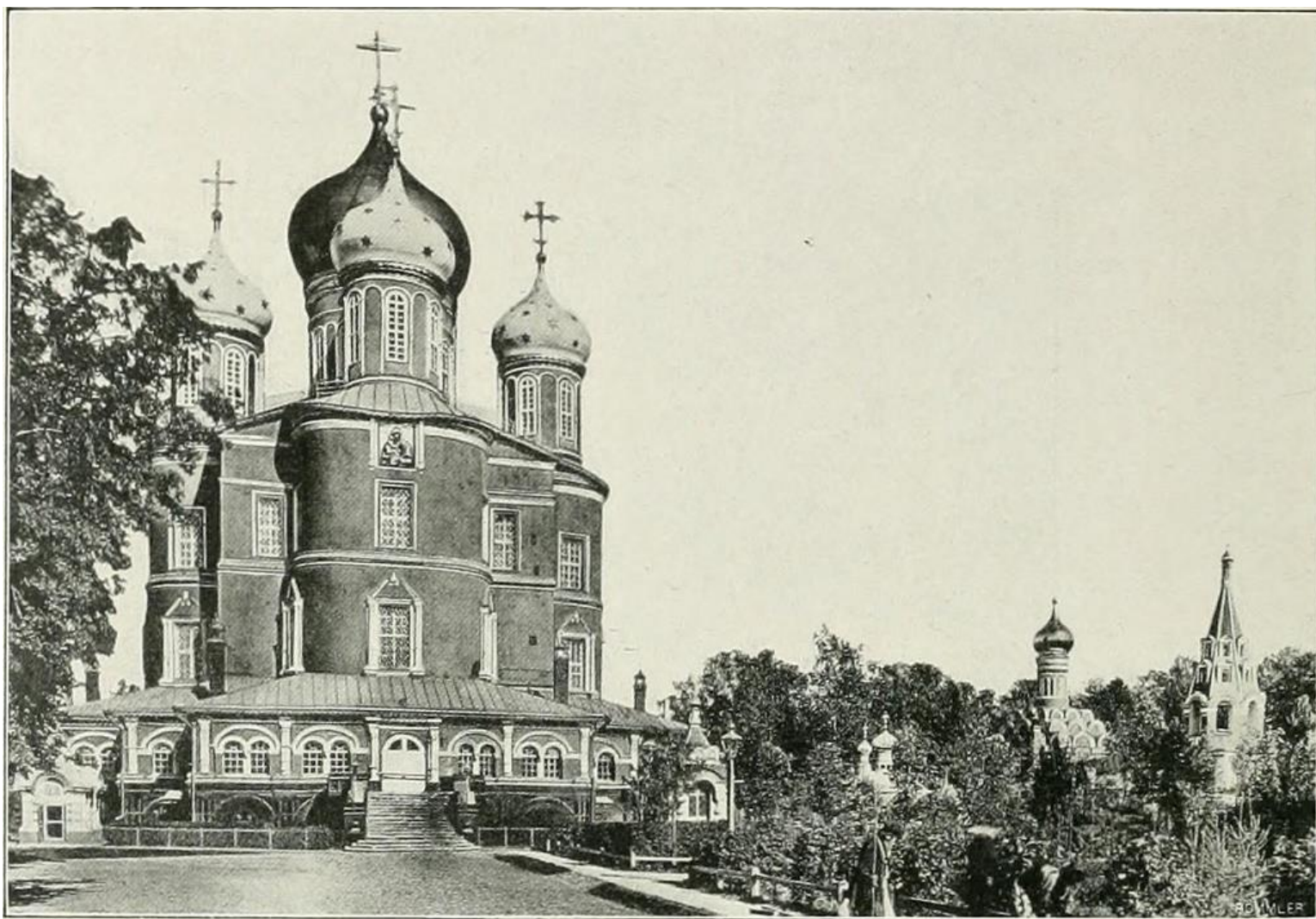


Церковь Ризоположения на Донской улице внутренне убранство





Малый Старый собор Донской иконы Божьей матери



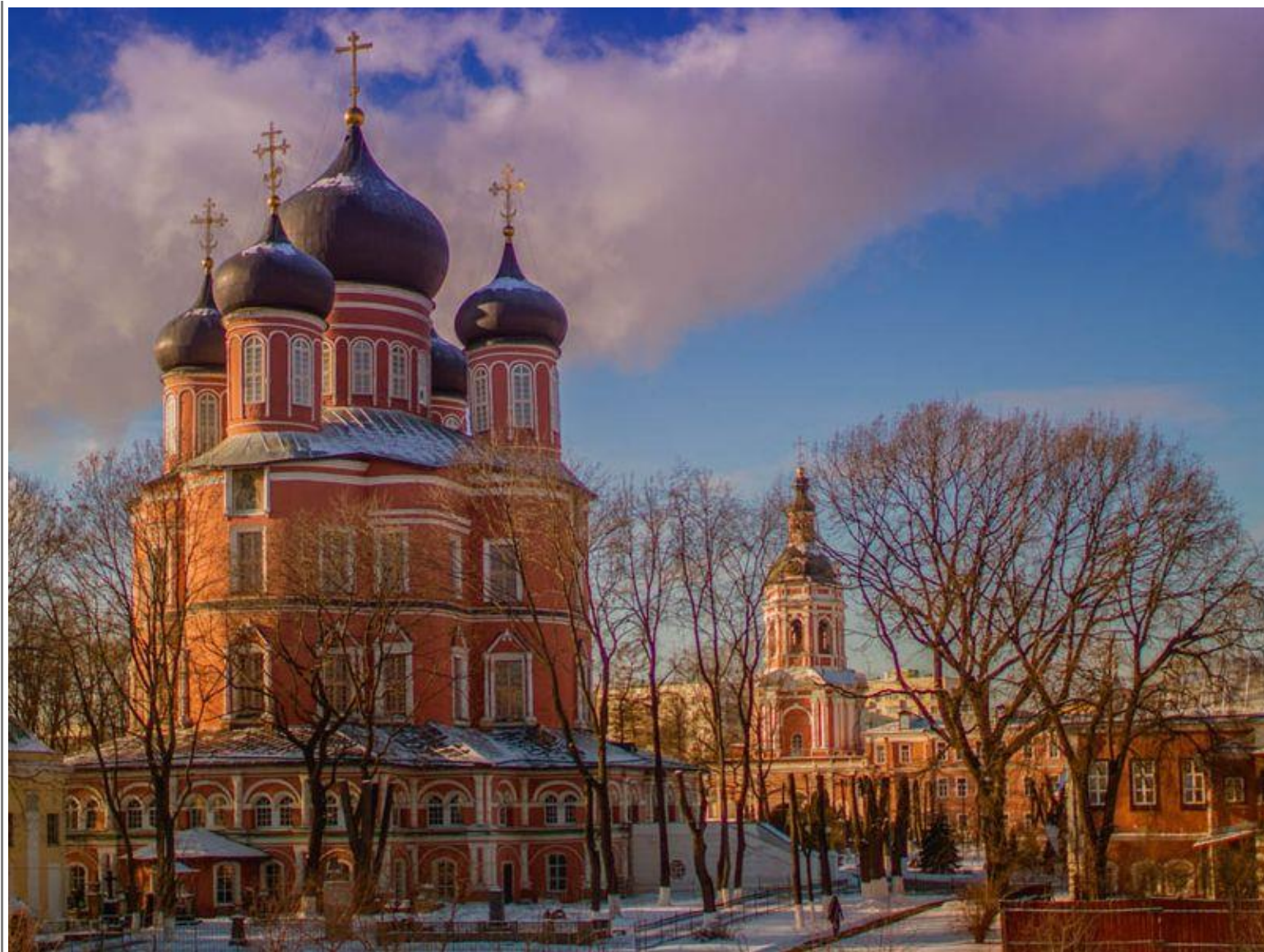
Большой и Малый соборы Донского монастыря



Фототипія Шерръ, Набогальнъ и К° въ Москвѣ.

Соборная церковь большая, во имя честных иконъ Божіей Матери Донской, въ Московскомъ
Донскомъ Монастырѣ.

Дозволено Духовной цензурой.



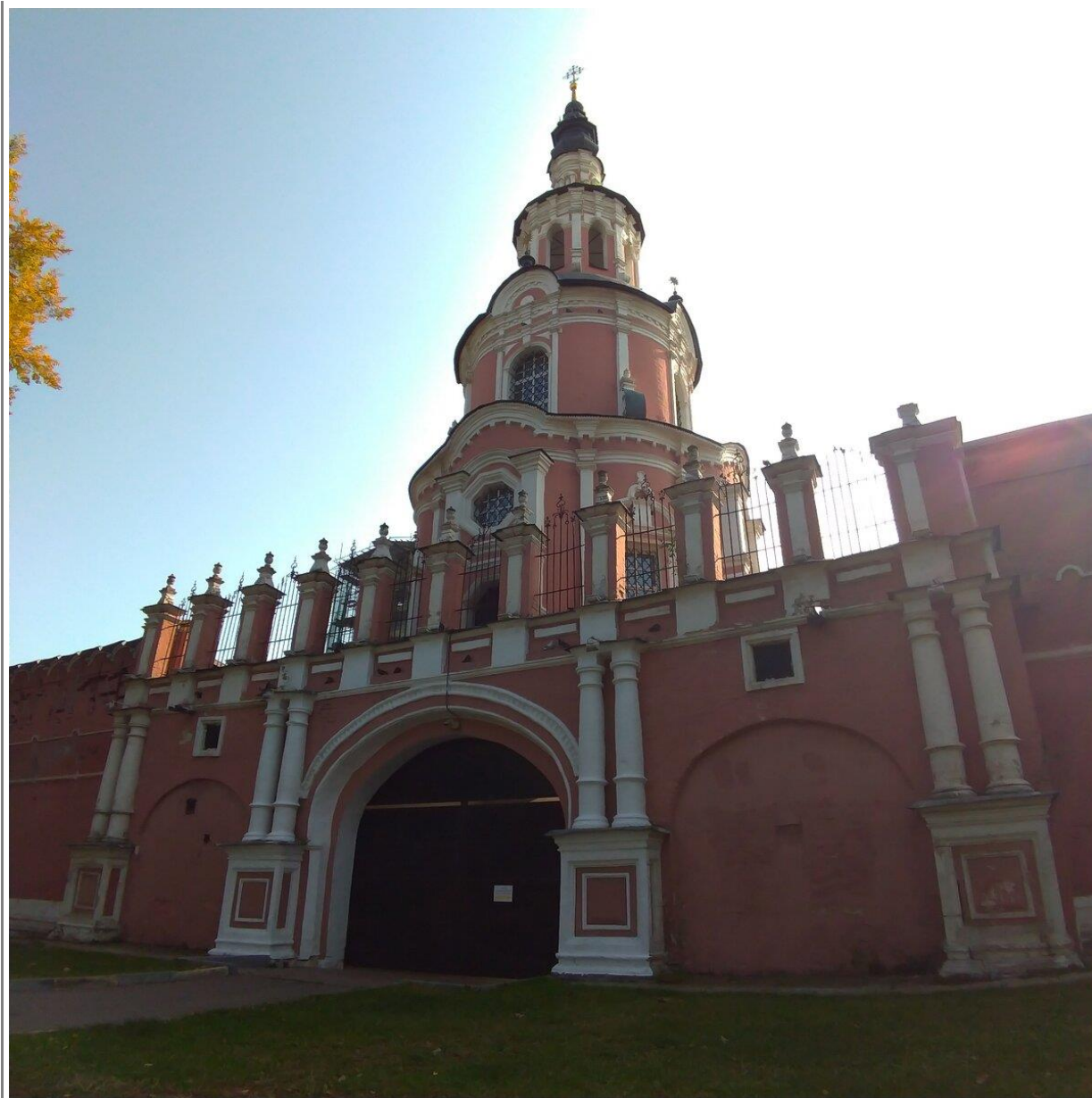
Большой Новый собор Донской иконы Божьей матери



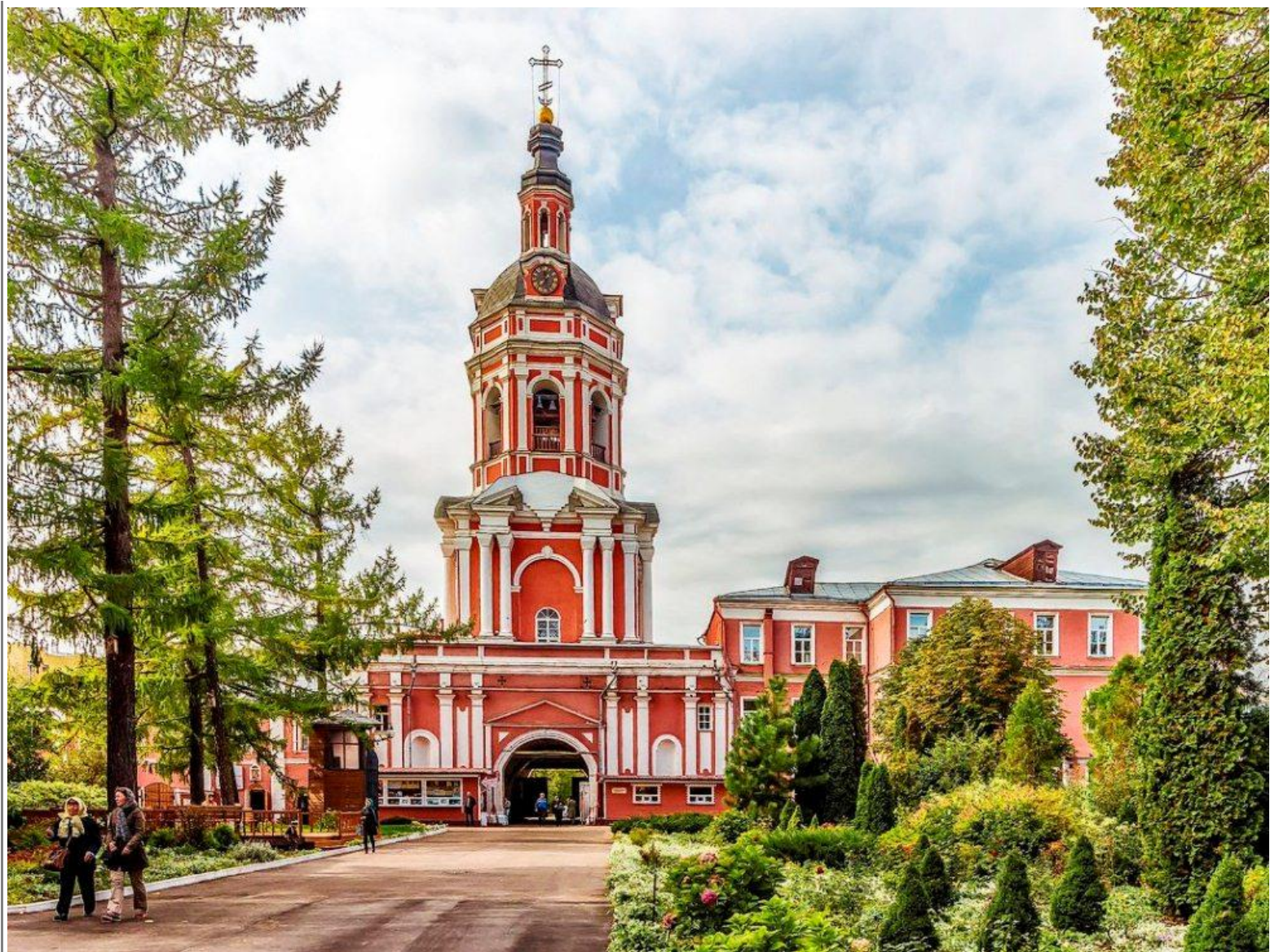
Большой Новый собор Донской иконы Божьей матери внутренний вид



Иконостас Большого собора Донской иконы Божьей матери



Тихвинская церковь



Храм праведников Захарии и Елизаветы (Надвратная колокольня)

1 день (2 часа)

Однодневная экскурсия

Краткая необходимая информация об объектах:

Донская икона Пресвятой Богородицы была написана Феофаном Греком. В день Куликовской битвы (8 сентября 1380 года, на праздник Рождества Пресвятой Богородицы) икона находилась среди русского войска, подавая ему помощь, а после победы была передана донскими казаками в дар великому князю Димитрию Донскому (1363–1389), который перенес ее в Москву. Икона находилась сначала в Успенском соборе Кремля, а затем в Благовещенском (ныне икона в Государственной Третьяковской галерее). В память победы на берегах Дона она получила наименование Донской.

В 1591 году крымский царевич Нурадин и его брат Мурат-Гирей с многочисленным войском вторглись в Россию, и, подступив к Москве, расположились на Воробьевых горах. Для ограждения от врагов вокруг Москвы был совершен крестный ход с Донской иконой Пресвятой Богородицы. В день битвы она находилась в походной церкви среди воинских рядов и обратила татар в бегство. В благодарность Пресвятой Богородице за Ее милость, явленную через Донскую икону, в 1592 году на том месте, где она стояла среди воинов, был основан Донской монастырь, в котором была поставлена чудотворная икона и установлено совершать празднество 19 августа. По установившейся традиции в малом соборе в честь Донской иконы Божией Матери раз в 4 года

В настоящее время Донская икона находится в Третьяковской галерее. Ежегодно в день празднования иконы её доставляют в Донской монастырь для совершения перед ней праздничного богослужения.

В смысле иконописном это очень хорошо сохранившийся образ XIV века типа «Умиление». Богоматерь наклонила голову к Младенцу, сидящему на Ее правой руке и опирающемуся на Ее правое плечо. Ножки Богомладенца обнажены до колен. Икона выражает чувство радости, спокойствия и нежности, что создает совсем особое впечатление. В иконе видно зарождение новой русской иконописной традиции XIV века.

Церковь Ризоположения на Донской улице

В 1617 году персидский шах Аббас I, правивший Ираном с 1587 года, разорил православную Грузию. В 1619 году Теймураз I – царь Кахетинский и Карталинский, скончавшийся впоследствии в плену у персов, обратился к русскому царю Михаилу Федоровичу с мольбой о помощи и поддержке и высказал желание грузинского народа жить под «высокой рукой» государей Московских и всея Руси. Правительство России предприняло энергичные меры по облегчению положения единой братской державы и ее народа. Шах Аббас I, стремившийся поддерживать дружественные отношения с российским государством, направил в Москву послов с богатыми дарами. Посольство прибыло в Москву в марте 1625 и преподнесло от имени шаха в дар двум «великим государям» царю Михаилу Федоровичу и его отцу Святейшему Патриарху Филарету часть Ризы Господней, взятой персами в качестве военного трофея во время похода на Грузию.

Посланцев далекого Ирана встречали за городской чертой, на южной окраине русской столицы, неподалеку от основанного в 1591 году Донского монастыря. Царь принял от послов золотой, украшенный драгоценными камнями ковчежец с заключенной в нем святыней, но все же к подарку иноверного правителя наши предки отнеслись с недоверием и крайней осторожностью. Была учреждена специальная комиссия, в задачи которой входил сбор материалов о Ризе Господней и установление подлинности присланной шахом святыни. Патриарх Филарет обратился ко всем жителям Первопрестольного града с призывом с особым усердием исполнять предписанные Святой Церковью для великопостного периода обряды и установления. По всем монастырям учредили особо строгий пост и повелели старцам монастырским молиться о том, чтобы Господь открыл Свою волю о новообретенной святыне. В приходских храмах ежедневно совершались Божественные литургии, и московский люд усердно молился о том, чтобы Господь явил знамение и разрешил терзавшее всех недоумение. Вскоре от святыни последовали

чудесные исцеления, подтвердившие, что доставленная в Москву реликвия действительно является Ризой Господней. Частицы Ризы Господней находятся ныне в фондах Музеев Московского Кремля. На месте встречи москвичами святыни там, где посольство персидского шаха Аббаса I весной 1625 года передало в дар Патриарху всея России Филарету и царю Михаилу Федоровичу честную Ризу Господню по благословению патриарха Филарета и повелением царя Михаила Федоровича был сооружен деревянный храм, о котором сегодня напоминает небольшой памятный знак (белокаменный обелиск), находящийся на церковном дворе у ограды, к юго-востоку от алтаря Ризоположенского храма.

В 1706 г. заведена была особая «Сборная книга», по которой и производился сбор пожертвований на построение нового каменного храма от местных «приходских людей» и от посторонних благотворителей Каменный храм в стиле «московское барокко» был возведен в 1701-1716 гг. на месте деревянного, Освящение главного храма было совершено осенью 1716 г. В 1885-1889 гг. сооружены ризница и колокольня.

Храм Ризоположения - уникальный памятник церковного зодчества XVIII века. Четверик основного объема храма, увенчанный мощным и одновременно изящным пятиглавием, украшен по красному фону белокаменными порталами, наличниками, обрамляющими окна, расположенные в два яруса, белокаменным карнизом. Под самой кровлей четверика, в больших кокошниках – декоративные белокаменные раковины, придающие всему зданию особенно нарядный, торжественный вид. Декор трапезной лаконичен и сдержан, он словно подчеркивает барочное великолепие четверика. Облик храма дополняет восьмигранная колокольня, завершающийся невысоким шатром с окошечками - «слухами». На колокольне – один из колоколов, отлитый в год московской чумы (1771). Интерьер храма отличается богатством убранства, созданного творческим полетом фантазии мастеров XVIII века. Своды и стены четверика покрыты лепниной высокого рельефа, высокий резной шестиярусный иконостас

поражает проработкой сложных деталей узора. Особо чтимыми являются иконы святого апостола Иакова Алфеева и святой великомученицы Екатерины. Замечательны иконы Успения Пресвятой Богородицы (XVIII в.), Нерукотворенного Образа Спасителя (XVIII в.), Тихвинская и Владимирская иконы Божией Матери (XVIII в.). На западной стороне столпа образ Архангела Михаила (XVIII в.), написанный в яркой выразительной манере.

Донской монастырь

В 1591 году, когда Крымский хан был уже недалеко от Москвы, царь Федор Иоаннович велел совершить с Донской иконой Богородицы крестный ход вокруг стен города, а затем поместить ее в походную церковь, в стане русского войска. Во время бессонной ночи, которую провел царь перед иконой, ему было видение, подтверждающее правильность его действий. Когда отряды неприятеля подступили к русскому стану, произошло несколько локальных стычек, но бой так и не начался. Войско Казы-Гирея простояло около суток и внезапно в панике обратились в бегство, бросая раненых, оружие и весь свой походный скарб.

Донской монастырь был заложен на так называемом «дикое поле» - том месте, где стояли русские воины перед битвой с татарскими отрядами. Посреди стана была установлена походная церковь в честь преподобного Сергия Радонежского с Донской иконой Божией Матери. По этой причине в старое время москвичи именовали Донской монастырь обителью Богородицы «что в обозе».

Иконой Богородицы благословлял преподобный Сергий Радонежский святого благоверного князя Дмитрия Иоанновича на Куликовскую битву в 1380 году. После этого икона была поставлена в Успенском соборе города Коломны. Радением вдовы князя великой княгини Евдокии Дмитриевны, в 1393 году с иконы был сделан список известным иконописцем Феофаном Греком. Икона была поставлена в московском храме в честь Рождества Богородицы

«на сенях», а позднее перенесена в великокняжеский Благовещенский собор московского Кремля. С этого времени за образом Богородицы закрепилось название как «Донская». Каждый раз, когда Москве угрожал неприятель, принято было молиться перед этой иконой о помощи. Именно перед этим образом молился царь Федор Иоаннович, и ее прислал в русский стан для укрепления ратников.

Вместе с основанием обители был заложен каменный собор в честь Донской иконы Пресвятой Богородицы, впоследствии названный трапезным, а поле возведения большого собора стал именоваться - Малым. Возможно, что этот храм строил московский мастер Федор Конь, который также возводил стены Белого города. Таким образом, Донской монастырь стал последней обителью, вошедшей в оборонительное полукольцо московских монастырей-крепостей, призванных охранять Москву от неприятеля. «Донская крепость» была задумана как форпост на наименее защищенной в то время Калужской дороге.

В период смуты в начале XVII века, Донской монастырь захватили и разграбили поляки под предводительством гетмана Ходкевича. После разорения обитель пребывала в запустении и была приписана к Андроникову монастырю.

Возрождается обитель в 20-х годах XVII века радениями царей Михаила Федоровича и Алексея Михайловича. Монастырь становится «богомольем царе»: суда из Москвы совершались крестные ходы, в которых принимали участие государи.

Обширное каменное строительство начинается в монастыре с 1684 года со строительства Нового собора в честь Донской иконы Богородицы, позднее названным - Большим. В это же время с 1686 по 1711 годы возводятся монастырские стены с башнями, которые имеют много общего в архитектурном облике со стенами Новодевичьего монастыря.

В 1705 году по повелению Петра I настоятелем Донского монастыря стал видный иерарх Имеритинской Церкви архимандрит Лаврентий. С этого времени Донской монастырь

становится центром российско-грузинских дипломатических и культурных связей. В стенах Донского монастыря нашли вечное упокоение около 150 представителей грузинских царских, княжеских фамилий и их потомков, породнившихся с представителями родовитых российских семей.

В 1745 году указом императрицы Елизаветы Петровны обитель получает статус ставропигиального монастыря. Сюда планировалось перевести в 1747 году из Заиконоспасского монастыря Славяно-греко-латинскую академию, но по разным причинам это не произошло.

Поле эпидемии чумы 1771 года, когда было запрещено производить захоронения на кладбищах в черте города, начинает расти монастырское кладбище, где обрели последнее пристанище представители московского дворянства. К концу XVIII века Донской монастырь становится одним из самых почитаемых в Москве, где велась обширная духовно-просветительская работа.

В 1812 году Донской монастырь был в разорен и разграблен армией Наполеона, при этом все его строения уцелели от пожара. После ухода неприятеля монастырь восстанавливается. На протяжении всего XIX века продолжается формироваться архитектурный ансамбль монастыря.

В 1834 году в монастыре открывается духовное училище, в котором готовили воспитанников для поступления в семинарию. Детей из бедных семей здесь обучали бесплатно.

Донской монастырь в Москве известен тем, что здесь провел большую часть своего заключения святитель Тихон (Белавин), Патриарх Всероссийский, подвергшийся травле советской власти после Октябрьской революции 1917 года. Почти до самой своей смерти, последовавшей 7 апреля 1925 года, находился Патриарх в Донском монастыре, порой почти в полной изоляции от своей паствы. В Большом соборе монастыря в сослужении 60 архиереев было совершено отпевание Патриарха Тихона и погребение его в южной трапезной части Малого собора монастыря.

В 1926 году монастырь был закрыт, но до конца 20-х годов в его стенах еще оставались

некоторые престарелые насельники монастыря. К концу 1929 года все монастырские постройки перешли советской власти, богослужения не совершались, а братия монастыря была разогнана и репрессирована. Монастырские постройки были заняты под антирелигиозный музей, который начал свою работу еще в 1920-е годы, интернат, фабрику, молочную ферму. В 1935 году на территории Донского монастыря был открыт музей русской архитектуры, относившийся к Академии архитектуры СССР учрежденной в 1934 году.

На монастырскую территорию стали свозить фрагменты памятников московского зодчества, которые были подготовлены к уничтожению. На территорию монастыря были перенесены шесть горельефов храма Христа Спасителя, наличники Сухаревской башни, а также фрагменты белокаменного декора церкви Успения Богоматери на Покровке и прочие малые архитектурные формы с упраздненных московских кладбищ. В 1936 году в Донской монастырь привезли основные фрагменты бронзового декора Триумфальной арки, находившиеся на Брестском (Белорусском) вокзале. Лишь в 1967 году арку восстановили на Кутузовском проспекте, и большая часть архитектурных фрагментов ее вернулась на новое сооружение. На восточной стене монастыря и сейчас сохранились два бронзовых горельефа с Триумфальной арки. В монастырской церкви Архангела Михаила, являвшейся усыпальницей Голицыных, был устроен музей мемориальной скульптуры.

В 1948 году власти возвратили Московской патриархии Малый собор Донского монастыря. Собор получил статус приходского храма и был приписной церковью храма Ризоположения на Донской улице. В соборе была оборудована мироваренная печь. В 1982 году поднимается вопрос о передаче Донского монастыря Московской Патриархии, но далее формальных дискуссий дело не пошло. Фактически монастырь был возвращен Московской Патриархии только в 1990 году. В юбилейный год четырехсотлетия основания монастыря, обитель была возвращена Московской Патриархии.

С момента возвращения обители Церкви и по настоящее время в монастыре идут реставрационные работы. Вместе с этим, на территории бывших монастырских огородов были построены три небольших новых храма.

Малый Старый Собор Донской иконы Божьей Матери

Этот собор, освященный в честь Донской иконы Божией Матери, был выстроен первым из всех зданий монастыря — именно поэтому он называется «старым». «Малым» собор именуют в сравнении с более поздним и внушительным по своим размерам Большим соборным храмом. Он изначально был прост по форме — квадратный в плане объем, перекрытый ступенчатым сводом и увенчанный одной главой.

Несмотря на то, что царь Федор Иоаннович повелел в свое время украсить храм «разными лепотами», убранство его не отличалось особым роскошеством. Обрза были довольно скромные, вся утварь, «не заключала в себе особенного богатства».

Первоначально Малый собор имел квадратный в плане объем. Приделы, трапезная и колокольня «с палаткою» появились лишь в XVII столетии. Но за этой кажущейся простотой скрыты уникальные особенности, которые возводят храм в ряд особо значимых для русского зодчества сооружений. Малый собор открыл собой целый ряд бесстолпных храмов, которые стали возводиться в XVII веке по всей России. При строительстве собора был использован весьма оригинальный прием — применен ступенчатый свод, снаружи украшенный «горкой» кокошников. Такой декоративный элемент использовался впоследствии при строительстве большинства новых храмов.

Суть композиционного замысла, заключается в стремлении придать сооружению мемориальную значимость, добиться слитности и цельности силуэта. Если попытаться вообразить себе храм без последовавших в 1678-1679 годах переделок, несомненно, украсивших, но одновременно

усложнивших первоначальный лаконичный замысел, то в нем выделяется, прежде всего, устремленность сооружения вверх, в чистоту неба.

С архитектурной точки зрения, Малый собор Донского монастыря интересен, в первую очередь, тем, что он явился одним из первых храмов с крещатым сводом. Изобретение такой конструкции свода позволило возводить бесстолпные церкви, увеличивая, тем самым, их внутреннюю площадь.

В новейшей истории после закрытия монастыря в 20-х годах, Малый собор вновь был открыт для богослужения в 1946 году.

В памяти московских старожилов Малый собор остался как «единственный действующий храм Донского монастыря». Действительно, вскоре после Великой Отечественной войны, на фоне определенного «потепления» государственной политики в отношении Церкви, Малый собор открыли для совершения богослужений. С 1949 года и по настоящее время на Страстной седмице в Малом соборе совершается чин мирования. До революции мирование совершалось в Кремле, в Крестовой патриаршей палате.

Большой Новый Собор Донской иконы божьей матери

Собор был построен по обету

Большой собор – один из самых внушительных храмов, строившихся в то время.

Заложенный в 1684 году по обету царевны Екатерины Алексеевны, одной из многочисленных сестер покойного царя Фёдора Алексеевича, и его братьев, новых царей Ивана V и Петра I.), Большой собор Донского монастыря возводился первоначально на средства казны довольно быстро. К 1686 году он уже был сложен до глав, но затем строительство, как «по случаю Крымского похода и за умалением казны монастырской было остановлено». Освящение собора состоялось лишь в 1698 году.

Большой собор в своем роде уникален для русского зодчества. Подобных храмов – когда к центральному объему, квадратному в плане, примыкают овальные башни, - в России очень мало. Наиболее характерно такое композиционное решение для храмов Украины. Там «пятибанные» (то есть пятибашенные) церкви – далеко не редкость.

Собор отразил в своем архитектурном облике исторические реалии: благодаря недавно произошедшему воссоединению Малороссии с Россией здесь появилось много мастеров, воспитанных в иных архитектурных традициях. Вероятно, они и возводили Большой собор Донской обители. Или же новые для нашего зодчества веяния были принесены на русскую почву нашими же мастерами, побывавшими на Украине.

В Большом соборе к центральному объему, квадратному в плане, с четырех сторон примыкают овальные в плане объемы. Храм завершен пятью главами, что позволяет ему господствовать над всем ансамблем монастыря. Лепестковая форма плана, постановка глав по сторонам света, чёткое поэтажное деление фасада, а также применение ордерных элементов свидетельствуют об использовании при сооружении Большого собора приёмов нового архитектурного стиля. Позже он будет именоваться «нарышкинским барокко».

Большой храм имеет высокий подклет и окружен галереями-гульбищами, которые в середине XVIII века сделали закрытыми. К ним пристроены паперти-лестницы.

Второй этап строительства начался в 1688 году, когда по царскому указу от 8 июня продолжили возведение собора и изготовление иконостаса. Особое внимание во внутреннем убранстве собора привлекает резной иконостас, создававшийся в 1690-е годы.

Семирусный иконостас «фряжского письма» и иконы создавали лучшие резчики и иконописцы Оружейной палаты и Посольского приказа – Карп Золотарев, Григорий Махотня, Родион Спиридонов, Андрей Михайлов и др.

Надвратная церковь Тихвинской Иконы Богоматери

После окончания возведения монастырской стены строительство которой было начато в 1686 году, в 1690-е годы возводится массивное основание Святых (Северных) ворот. После окончания основных работ ворота были покрыты «зеленой черепичной» кровлей. По благословению настоятеля архимандрита Лаврентия (Габашвили) в 1713-1714 годах, на основании ворот возводится надвратная церковь в честь иконы Тихвинской Пресвятой Богородицы. Средства на постройку были пожертвованы царицей Прасковьей Федоровной, вдовой царя Ивана Алексеевича, брата Петра I.

На массивное основание нижнего яруса входных ворот последовательно поставлены четыре круглых объема храма. Вход в храм обустроен прямо с гульбища основания ворот. Первый ярус храма имеет несколько продолговатых восьмигранных окон и люнет, декорированных белокаменным обрамлением. Второй ярус имеет четыре окна с белокаменным обрамлением, которые сориентированы по сторонам света. Третий ярус имеет восемь открытых арок и представляет собой типичную для того времени открытую звонницу. Венчается храм богато декорированным барабаном с причудливым завершением купола в виде вазона. В целом наружное убранство храма представляет собой яркий пример эпохи «нарышкинского» барокко с элементами петровского стиля. По одной из версий автором проекта был Иван Зарудный. В верхней части основания ворот на гульбище с северной стороны установлена кованная решетка 1751 года перенесенная сюда в 1933 году из ограды храма мученика Никиты на Старой Басманной улице.

Внутреннее небольшое пространство храма благодаря большому количеству света воспринимается очень легким и светлым. В настоящее время интерьер храма не имеет росписей. Во время вынужденного заточения в Донском монастыре именно в этом храме власти разрешали молиться Патриарху Тихону, так как его келья находилась фактически рядом. С

гульбища перед храмом он мог беззвучно благословить народ, который толпами собирался перед воротами обители. В середине 1990-х годов было частично восстановлено внутреннее убранство храма. Был установлен новый одноярусный иконостас с иконами конца XIX века.

Церковь в честь праведных Захарии и Елизаветы

После возведения Большого собора обители встает вопрос о строительстве новой колокольни соответствующей его масштабу. Вероятно, отсутствие средств заставило отложить начало работ по сооружению новой колокольни почти на треть века. Здание возводилось на средства пожертвования прихожан.

Архимандрит Илларион обратился к известному архитектору того времени иноземцу Андрею Иоакимовичу сыну Трезина чтобы он начал строительные работы. Скорее всего, непосредственно первоначальными работами руководил архитектор Ивана Ивановича (Готфрид Иоганн) Шедель, который одновременно участвовал в строительстве дворца для императрицы Анны Иоановны и Никольского храма в Домодедово.

Судя по сохранившимся документам к строительству приступили 21 июля 1730 года, к этому времени были разобраны ветхие старые ворота, тогда были выкопаны первые рвы и вбиты дубовые сваи. Однако начатые работы остановились уже в сентябре из-за недостатка средств. Начатая постройка была покрыта тесом для сохранности от влаги. Работы по возведению проездных ворот были закончены к 1735 году. Основание ворот представляют собой мощный архитектурный объем с почти квадратным основанием. Проект храма и колокольни выполнил известный московский архитектор граф Д. В. Ухтомский в 1751 году. Непосредственно строительство храма и колокольни началось при архимандрите Иоанне (Козловиче). Руководил строительными работами ученик Д. В. Ухтомского - А.П. Евлашев. Основные работы по отделке проездных ворот, храма и колокольни были закончены к 1753 году.

Список литературы:

1. 1100 православных монастырей Российской империи. Полный перечень мужских и женских монастырей, архиерейских домов и женских общин / Л. И. Денисов. — М., 2019. — 783 с.
2. Баталов А. Московское каменное зодчество конца XVI века: проблемы художественного мышления эпохи. — М., 1996. — 431 с.
3. Беляев Л. А. Древние монастыри Москвы по данным археологии. — М., 1994. — 341 с.
4. Бураков Ю. Н. Под сенью монастырей московских. — М., 1991. — 285 с.
5. Вергунов А. П., Горохов В. А. Монастыри. Природа и люди. — М., 2006. — 623 с.
6. Выголов В. П. Архитектура Московской Руси середины XV века / отв. ред. Э. С. Смирнова. — М., 1988. — 226 с.
7. Донской монастырь. [Сборник] / авт. М. В. Артюшенко, Т. Д. Божутина, Т. А. Дудина, Н. А. Кривошеева, И. Е. Мельникова. — М., 2015. — 800 с.
8. Дудина Т. А., Никитина Т. Н. Каменное узорочье Москвы: храмы и монастыри Москвы в рисунках художника Н. Я. Тамонькина. — М., 2006. — 264 с.
9. Забелин И. Е. История города Москвы. — Ч. 1. — М., 1990. — XXVI, 651 с.
10. Зырянов П. Н. Русские монастыри и монашество в XIX и начале XX века / ИРИ РАН. — М., 1999. — 309 с. (М., 2002. — 320 с.).
11. Каулен М. Е. Музеи- храмы и музеи- монастыри в первое десятилетие советской власти — М., 2001. — 163 с.
- Козлов В. Ф. Мир московских монастырей // Отечество: Краеведческий альманах. — М., 1997. — С. 55–82.
12. Козлов В. Ф. Некрополи московских монастырей в 1918 — начале 1930- х гг.: хроника защиты и гибели // Московская Русь: проблемы археологии и истории архитектуры. К 60- летию

- Леонида Андреевича Беляева. — М., 2008. — С. 547–568.
13. Козлов В. Ф. Судьбы монастырских кладбищ Москвы (1920 — 30-е гг.) // Московский некрополь: История. Археология. Искусство. Охрана: сб. — М., 1991. — С. 48–67.
14. Козлов В. Ф. Трагедия монастырей: Год 1929 // Московский журнал. — 1997. — № 8–9. — С. 37–45.
15. Козлов В. Ф. Церковное краеведение. Монастыри в истории и культуре Москвы. — М., 2008. — 84 с.
16. Материал для историко- топографического исследования о православных монастырях в Российской империи (с библиографическим указателем) / сост. В. В. Зверинский. — Кн. I–III. — СПб., 2005.
17. Михайлов К. Москва погибшая. 1917–2007. — М., 2007. — 320 с. (Москва, которую мы потеряли).
18. Молева Н. М. Сторожи Москвы. — М., 2007. — 317 с.
19. Монастыри Русской Православной Церкви: справочник- путеводитель / [Рудин Л. Г., Кузнецов П. В.]. — М., 2001. — Вып. 1. — М., 2001. — 464 с.; Вып. 2. — М., 2011. — 631 с.
20. Монашество и монастыри России. XI–XX века: Исторические очерки / [отв. ред. Н. В. Синицина] ; Ин- т российской истории. — М., 2002. — 346 с.
21. Москва. Библиографический указатель. Книги 1900–1994. — М., 1996. — 474 с. (библиография монастырей и храмов — С. 88–95).
22. Москва. Указатель книг, статей из журналов и сборников на русск. яз., опубликованных с XVIII в. по 1900 г. включительно / РГБ; сост. Т. Я. Брикман и др. М., 1998. — 288 с. (библиография монастырей — С. 145–151).
23. Насельники монастырей Московской епархии первой четверти XX столетия / науч.

- рук. игумен Дамаскин (Орловский); отв. исп. С. Н. Романова; сост. Т. И. Волобуева, О. П. Кузнецова, С. Н. Романова и др. — М., 2015. — 496 с.
24. Обозрение Москвы / А. Ф. Малиновский. — М., 1992. — 252 с.
25. Памятники архитектуры Москвы. Окрестности старой Москвы (юго- восточная и южная части территории от Камер- Коллежского вала до нынешней границы города). — М., 2007. — 360 с.
26. Памятники архитектуры Москвы. Юго- восточная и южная части территории между Садовым кольцом и границами города XVIII века (от Земляного до Камер-Коллежского вала). — М., 2000. — 344 с.
27. Православная Москва: справочник монастырей и храмов. — М., 2006. — 480 с.
28. Православная энциклопедия / под общ. ред. Патриарха Московского и всея Руси Алексия II. — М., 2000—.
29. Саладин А. Т. Очерки истории московских кладбищ. — М., 1997. — 352 с.
30. Синицына Н. В. Русское монашество и монастыри. X–XVII вв. // ПЭ. Русская Православная Церковь. — М., 2000. — С. 305–324.
31. Смолич И. К. Русское монашество. 988–1917. Жизнь и учение старцев: Приложение к «Истории Русской Церкви» Макария (Булгакова) — М., 1997. — 606 с.
32. Сорок Сороков: краткая иллюстрированная история всех московских храмов: [в 4 т.] / собр. П. Паламарчук; фот. П. Паламарчука, А. Демченко. — Т. 1. Кремль и монастыри. — М., 1992. — 415 с.
33. Ставропигиальные монастыри Русской Православной Церкви. — М., 2011. — 608 с.

Примеры тестовых заданий по истории московских монастырей

1. Какому святому посвящен Даниловский монастырь

- А Пророку Даниилу
- Б Даниилу Московскому
- В Преподобному Даниилу Столпнику
- Г Преподобному Даниилу Скитскому

2. Старейшим московским монастырем является

- А Донской
- Б Данилов
- В Симонов
- Г Сретенский

3. Два собора какого московского монастыря посвящены одному и тому же празднику

- А Данилов
- Б Симонов
- В Донской
- Г Спасо-Андронников

4. Какой музей открылся в 1934 году в Донском монастыре?

- А Музей истории религии
- Б Музей народного быта
- В Музей русской архитектуры
- Г Филиал Исторического музея

5. Останки праведной Матроны Московской были перенесены...

А С Даниловского кладбища в Покровский монастырь

Б С Даниловского кладбища в Данилов монастырь

В Из Покровского монастыря в Данилов монастырь

Г Из Данилова монастыря в Покровский монастырь

6. В каком монастыре хранятся оригинальные горельефы храма Христа Спасителя?

А В Новодевичьем монастыре

Б Донской монастырь

В Даниловском монастыре

Г Знаменском монастыре